

试卷代号:2143

国家开放大学2021年春季学期期末统一考试

西方经济学 试题答案及评分标准

(供参考)

2021年7月

一、单项选择题(从下列每小题的四个选项中,选出一项正确的,将其标号填在题后的括号内。

每小题2分,共30分)

- | | | | | |
|-------|-------|-------|-------|-------|
| 1. B | 2. B | 3. B | 4. B | 5. B |
| 6. D | 7. C | 8. C | 9. B | 10. C |
| 11. B | 12. C | 13. B | 14. A | 15. A |

二、判断正误题(正确的命题在括号里划“√”,错误的命题在括号里划“×”。每小题2分,共20分)

- | | | | | |
|-------|-------|-------|-------|-------|
| 16. × | 17. × | 18. × | 19. × | 20. √ |
| 21. × | 22. × | 23. × | 24. √ | 25. × |

三、填空题(每空1分,共10分)

26. 反方向 同方向
27. 最高点
28. 劳伦斯 基尼系数
29. 国内生产总值 利率
30. 个人所得税 公司所得税 各种转移支付

四、计算题(每小题5分,共10分)

31. 已知 $T=450$ 亿元, $A_1=150$ 亿元, $A_2=100$ 亿元, $A_3=85$ 亿元, $A_4=70$ 亿元。将已知数据代入公式:

$$R = \frac{150 \text{ 亿元} + 100 \text{ 亿元} + 85 \text{ 亿元} + 70 \text{ 亿元}}{450 \text{ 亿元}} = 90\%。(5 \text{ 分})$$

32. 对外贸易乘数 $= 1 / (1 - \text{边际消费倾向} + \text{边际进口倾向}) = 1 / (1 - 0.6 + 0.2) = 1.67$ (5分)

(以上两个计算题仅列出公式或列出式子可给一半分,也可以不写公式,但要列出式子,没有式子不给分)

五、问答题(每小题15分,共30分)

33. 汽车价格下降、汽车保险价格下调,以及收入增加都会使消费者对汽车的购买量增加。从经济学的角度,用图形说明这三种因素引起的汽车购买量增加有什么不同。

答:(1)汽车价格下降引起需求量增加,这种需求量增加表现为同一条需求曲线上由a点移动到b点,见图1。(4分)

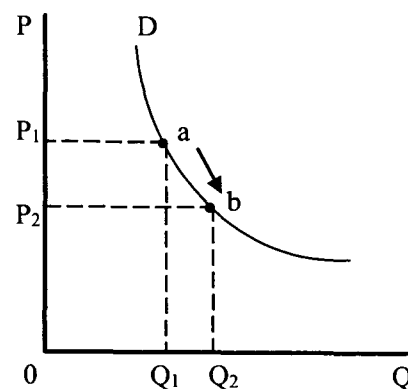


图1

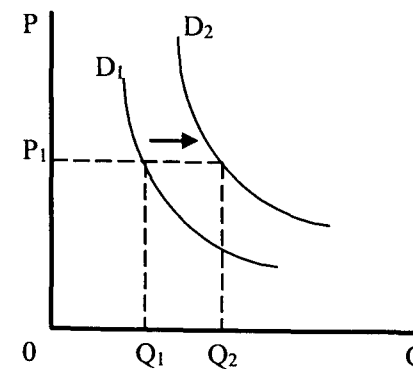


图2

(2)汽车保险价格下调以及收入增加引起需求增加,这种需求增加表现为需求曲线的移动,即从 D_1 移动到 D_2 ,见图2。(5分)

(3)本题作图各占3分,共6分。

34. 什么是自然失业?引起长期中自然失业的原因是什么?

答:(1)自然失业是指由于经济中一些难以克服的原因所引起的失业。(3分)

(2)引起自然失业的原因主要包括正常的劳动力流动和一些制度因素。(2分)

摩擦性失业是经济中由于正常的劳动力流动而引起的失业。(3分)

结构性失业是由于经济中一些制度上的原因引起的。这些制度上的原因主要包括:最低工资法、效率工资和工会的存在。(7分)

试卷代号:2143

座位号

国家开放大学2021年春季学期期末统一考试

西方经济学 试题

2021年7月

题 号	一	二	三	四	五	总 分
分 数						

得 分	评卷人

一、单项选择题(从下列每小题的四个选项中,选出一项正确的,将其标号填在题后的括号内。每小题2分,共30分)

1. 作为经济学的一个分支,宏观经济学主要研究()。
A. 作为总体经济组成部分的个体的行为
B. 经济总体状况,如失业和通货膨胀等
C. 市场经济
D. 单个消费者和企业的相互作用
2. 下列哪一种情况不是市场经济的特征?()
A. 消费者分散独立地决策
B. 生产者按主管部门指令生产
C. 价格是市场经济的协调机制
D. 激励机制是个人物质利益
3. 如果一种商品的需求缺乏弹性,其弹性系数()。
A. 大于1
B. 大于0小于1
C. 等于1
D. 为0
4. 同一条无差异曲线上的不同点表示()。
A. 效用水平相同,所消费的两种商品组合比例也相同
B. 效用水平相同,所消费的两种商品组合比例却不同
C. 效用水平不同,所消费的两种商品组合比例也不同
D. 效用水平不同,所消费的两种商品组合比例却相同

(2143号)西方经济学试题第1页(共6页)

5. 根据等产量线与等成本线相结合在一起的分析,两种生产要素的最适组合是()。
A. 等产量线与等成本线相交之点
B. 等产量线与等成本线相切之点
C. 离原点最远的等产量线上的任何一点
D. 离原点最近的等产量线上的任何一点
6. 企业每增加销售一单位的产品获得的收益叫做()。
A. 平均成本
B. 总收益
C. 经济利润
D. 边际收益
7. 在以下四种方式中,工会为了提高工资,所采用的方式是()。
A. 要求政府增加进口产品
B. 要求政府鼓励移民入境
C. 要求政府限制女工和童工的使用
D. 要求政府取消工作年龄限制
8. 卖主比买主知道更多的关于商品的信息,这种情况被称为()。
A. 道德危险
B. 搭便车
C. 信息不对称
D. 逆向选择
9. 劳动力参工率是指()。
A. 失业人数在劳动力总数中的比例
B. 劳动力人数与工作年龄人口之比
C. 就业人数在劳动力总数中的比例
D. 工作年龄人口在总人口中的比例
10. 产生价格黏性的原因在于()。
A. 垄断企业控制着价格
B. 价格的变动与物品供求的变动同步
C. 调整价格需要花费成本
D. 价格的变动与工资的变动不同步
11. 在总需求中,引起经济波动的主要因素是()。
A. 消费
B. 投资
C. 政府支出
D. 净出口
12. 中央银行降低贴现率会导致()。
A. 货币供给量的增加和利率提高
B. 货币供给量的减少和利率提高
C. 货币供给量的增加和利率降低
D. 货币供给量的减少和利率降低
13. 周期性失业是指()。
A. 经济中由于正常的劳动力流动而引起的失业
B. 由于总需求不足而引起的短期失业
C. 由于经济中一些难以克服的原因所引起的失业
D. 由于经济中一些制度上的原因引起的失业
14. 凯恩斯主义所重视的政策工具是()。
A. 需求管理
B. 供给管理
C. 需求管理和供给管理同时并重
D. 国际经济政策

(2143号)西方经济学试题第2页(共6页)

15. 汇率贬值将引起()。
- A. 国内生产总值增加,贸易收支状况改善
- B. 国内生产总值增加,贸易收支状况恶化
- C. 国内生产总值减少,贸易收支状况恶化
- D. 国内生产总值减少,贸易收支状况改善

得 分	评卷人

二、判断正误题(正确的命题在括号里划“√”,错误的命题在括号里划“×”。每小题 2 分,共 20 分)

16. “生产什么”、“如何生产”和“为谁生产”这三个问题被称为资源利用问题。()
17. 如果大白菜的收入弹性为正值,那么它就是低档商品。()
18. 消费者要获得最大的效用,就应该把某种商品平均地分配到不同的用途中去。()
19. 在短期,管理人员的工资和生产工人的工资都是固定成本。()
20. 垄断竞争市场上,企业的成功取决于产品差别竞争。()
21. 公共物品的存在说明了依靠市场机制可以实现资源的有效配置。()
22. 某人出售一幅旧油画所得到的收入,应该计入当年的国内生产总值。()
23. 利率效应是指物价水平通过对利率的影响而影响净出口。()
24. 平均消费倾向与平均储蓄倾向之和等于一。()
25. 所有的经济学家都主张用通货膨胀来刺激经济。()

得 分	评卷人

三、填空题(每空 1 分,共 10 分)

26. 如果某种商品是需求富有弹性的,则价格与总收益呈_____变动;如果某种商品是需求缺乏弹性的,则价格与总收益呈_____变动。
27. 边际产量曲线与平均产量曲线相交于平均产量曲线的_____。
28. 衡量社会收入分配平均程度的曲线称为_____曲线,根据这种曲线计算出的反映社会收入分配平等程度的指标是_____。
29. IS—LM 模型是说明物品市场与货币市场同时达到均衡时,_____与_____决定的模型。
30. 具有内在稳定器作用的财政政策,主要是_____、_____以及_____。

得 分	评卷人

四、计算题(每小题 5 分,共 10 分)

31. 假定某一市场的年销售额为 450 亿元,其中销售额最大的四家企业的销售额分别为:150 亿元、100 亿元、85 亿元、70 亿元。计算该市场的四家集中率是多少?

32. 某国的边际消费倾向为 0.6,边际进口倾向为 0.2,请计算该国的对外贸易乘数。

得 分	评卷人

五、问答题(每小题 15 分,共 30 分)

33. 汽车价格下降、汽车保险价格下调,以及收入增加都会使消费者对汽车的购买量增加。从经济学的角度,用图形说明这三种因素引起的汽车购买量增加有什么不同。

34. 什么是自然失业? 引起长期中自然失业的原因是什么?